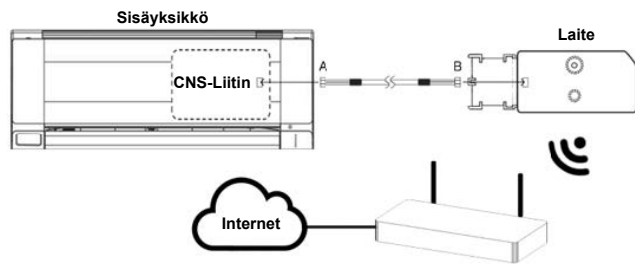


Tämä ohjeessa opastetaan kuinka laite kytketään langattomaan verkkoon langattoman LAN-reitittimen kautta.

Varmista että käytettävä reititin käyttää 2.4GHz, 802.11b/g/n yhteysprotokollaa. Lisätietoja reitittimen toiminnasta löydät reitittimen käyttöohje.

Varmista että laitteesi on langattoman reitittimen kantoalueen sisällä.

**1** Kytke laite sisäyksikköön asennusohjeen mukaisesti.

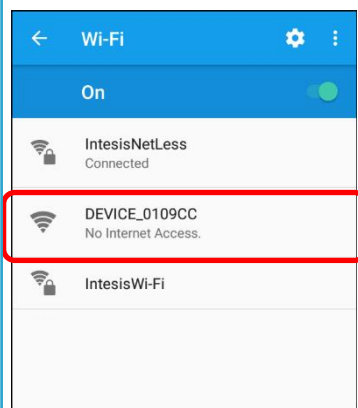


**2** Lataa applikaatio Google Play tai Apple App Storesta.

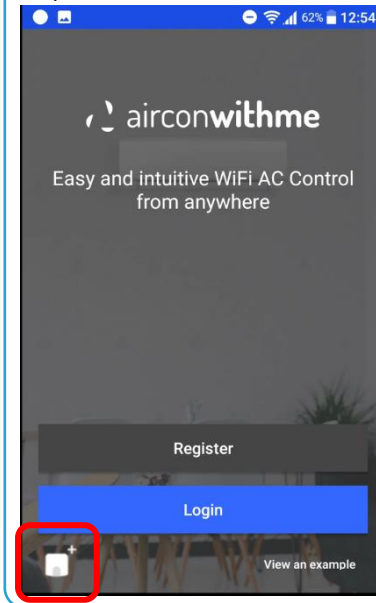


Löydät suorat latauslinkit osoitteesta  
[www.airconwithme.com](http://www.airconwithme.com)

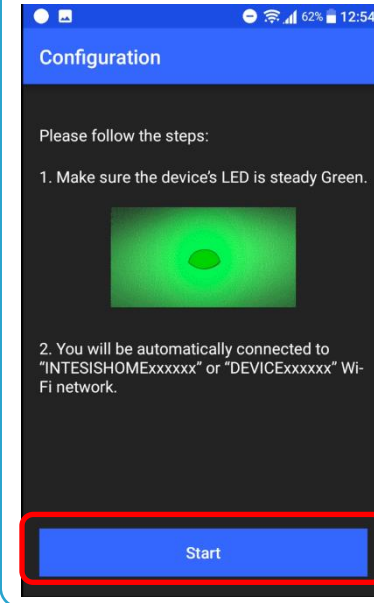
**3** Mene päätelaitteesi (älypuhelin, tabletti tai tietokone) yhteysasetuksiin ja liity laitteesi luomaan verkkoon: (DEVICE\_XXXXX).



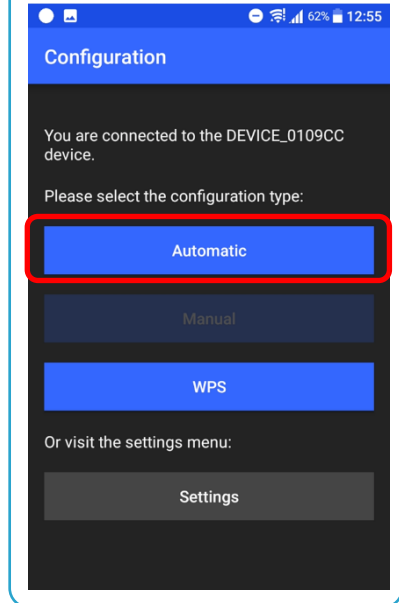
**4** Klikkaa [Lisää laite] painiketta.\*\*



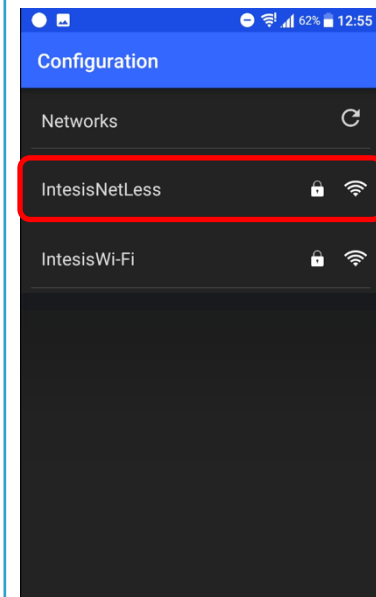
**5** Klikkaa "Start".



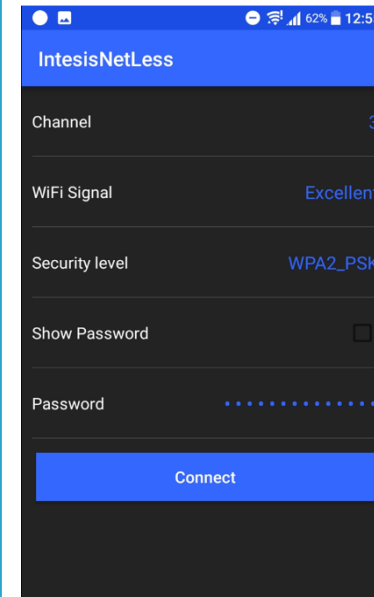
**6** Valitse "Automatic".



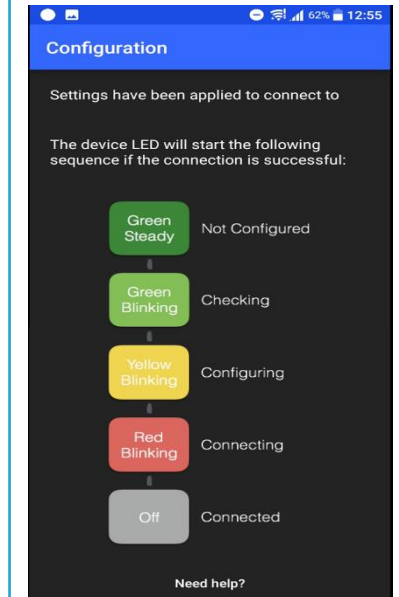
**7** Valitse langaton verkko johon laite halutaan kytkeä.



**8** Syötä langattoman verkon salasana.



**9** Valmis \*\*\*



\* Katso tarvittaessa päätelaitteesi (älypuhelin, tabletti tai tietokone) käyttöohjeesta kuinka se yhdistetään langattomaan verkkoon.

\*\* **TÄRKEÄÄ:** Tämä näkymä on näkyvissä vain jos et ole sisäänkirjautuneena tilillesi.

\*\*\* Jos asetusten teko ei onnistunut, toista edellä kuvattu prosessi. Jos ongelma ei ratkea, ota yhteyttä laitteen myyjään.

# WiFi-adapteri AM-MHI-01



- Mitat 127 x 50 x 17mm
- Paino 80g
- Väri: White
- Ulkoista virtalähdettä ei tarvita
- Kytetään sisäyksikön CNS-liittimeen
- WiFi 802.11 bgn, sisäinen antenni
- WiFi-asettelu sovelluksella (iOS/Android)
- Yhteydenmuodostus: Automaattinen, käsin tai WPS
- IP-asettelu: DHCP tai kiinteä IP

## OHJAUS:

- Päälle/pois
- Toimintatila (Cool, heat, Dry, Auto, Fan)
- Lämpötila-asettelu
- Huonelämpötila
- Puhallinnopeudet
- Ilmanohjaiminen asento (ylös/alas)
- Hälytystieto ja vikakoodit
- Ajastin ja omat ohjelmat

## Yhteensopivuus:

**SRK**xxZSX-W,ZS-W

**SRK**xxZMX-S,ZSX-S

**SRK**xxZM-S,ZS-S

**SRK**xxZR-S

**SRF**xxZMX-S

**SRR**xxZM-S

